



# La Región de Redwood RISE

## Empleos Primero en California (antes CERF)

### Estructura de Gobernanza

## Visión General

La Región de Redwood RISE (Resilient Inclusive Sustainable Economy) se compromete a facilitar que nuestra Colaboración lidere un proceso de planificación regional inclusivo, diverso, transparente y responsable. Para centrar las voces de la comunidad que no siempre participan o se benefician de los procesos de planificación del desarrollo económico, estamos estableciendo una estructura de gobernanza participativa formal a nivel regional diseñada para cambiar el poder y elevar las voces marginadas dentro y fuera del Empleos Primero en California (antes Fondo Comunitario de Resiliencia Económica, CERF).

Nuestra estructura de gobernanza promueve y ordena la participación activa de ciudadanos y representantes de once categorías de colaboradores comunitarios, cuatro condados y 27 naciones tribales (reconocidas a nivel federal y no federal), en todos los órganos de toma de decisiones. A través de mesas de planificación integradoras, pretendemos desarrollar una estrategia regional e inversiones recomendadas para hacer crecer industrias sostenibles, diversificar las economías regionales y aumentar el acceso a empleos de alta calidad en nuestra Región.

## Empleos Primero en CA: A primera vista

### 1. Piloto de Desarrollo Económico

El Proyecto Piloto de Desarrollo Económico no está directamente vinculado a las Fases de Planificación y Ejecución del Empleos Primero en CA. El Piloto ilustra proyectos que están listos para su ejecución, avanzan los objetivos del Empleos Primero en CA y pueden ser financiados durante la Fase de Ejecución del programa.

### 2. Fase de Planificación

Cada una de las 13 regiones de California recibe +/- \$5 millones para crear un Colaboración que lidere un proceso de planificación regional inclusivo, diverso y responsable que dé lugar a una estrategia regional y a inversiones recomendadas para hacer crecer industrias sostenibles, diversificar las economías regionales y aumentar el acceso a empleos de alta calidad.

### **3. Programa Catalizador**

El Programa Catalizador asigna hasta 14 millones de dólares (un total de 182 millones de dólares en todo el Estado) a cada una de las 13 Regiones para cerrar la brecha entre la planificación de estrategias regionales de desarrollo económico y la ejecución de proyectos diseñados para lograr resultados acordes con dichas estrategias.

### **4. Oportunidad de Financiación Tribal**

La Oportunidad de Financiación Tribal del CERF asigna hasta \$25 millones para apoyar el desarrollo económico en comunidades tribales a través de proyectos de planificación e implementación dirigidos por tribus entre enero de 2024 y septiembre de 2026.

### **5. Fase de Implementación**

El Estado concederá subvenciones competitivas renovables entre el invierno de 2022 y el otoño de 2026 para financiar proyectos presentados por la Colaboración de cada región. Criterios tales como el apoyo demostrado de la comunidad, la alineación con los objetivos climáticos, la adhesión a las normas laborales y el acceso a puestos de trabajo de alta calidad con vías de empleo claras para los trabajadores desfavorecidos y en activo son elementos obligatorios de las solicitudes de proyectos.

## **Acercándonos: Nuestro calendario**

### **Junio-agosto de 2023: Conformando la Colaboración**

La Colaboración sacó a la luz todas las organizaciones que realizan un trabajo vital de desarrollo comunitario y económico en nuestros cuatro condados y Tierras Tribales. Esto informó nuestras Cartas de Apoyo, que permitieron a la Colaboración nominar a los miembros con derecho a voto de nuestra Región y presentar recomendaciones para los representantes en las Mesas Sectoriales de Planificación.

El Consejo de Equidad comenzó a reunirse y auditará a los nominados seleccionados por la Colaboración para garantizar una representación justa y equilibrada, específicamente de nuestras Comunidades Prioritarias\*. Una vez confirmados y anunciados los nominados, se incorporarán los nuevos colaboradores, se impartirán las formaciones, se tramitarán los Formularios de Recopilación de Datos y de Pago y los contratos, y se firmarán las Cartas de Acuerdo de Asociación. El Equipo Convocante presentará un primer borrador de la Parte 1 del Resumen Regional.

### **De septiembre de 2023 a mayo de 2024: Elaboración de la Hoja de Ruta Regional**

Facilitadores contratados guían las Mesas de Planificación Local y Tribal convocadas de forma híbrida para sacar a la luz las prioridades a nivel local, los proyectos propuestos, las iniciativas y las estrategias.

Estos se elevarán a las correspondientes Mesas Sectoriales de composición cerrada. Con estas aportaciones, así como con los datos y análisis del borrador de la Parte I del Plan Regional, las Mesas Sectoriales elaboran estrategias para la Hoja de Ruta Regional y elevan proyectos de beneficio regional. Todos los órganos deliberativos proponen criterios para evaluar las iniciativas compatibles con la "Alta Ruta" y crean procesos y rúbricas para evaluar las propuestas.

## Junio de 2024: Finalización de la Hoja de Ruta Regional

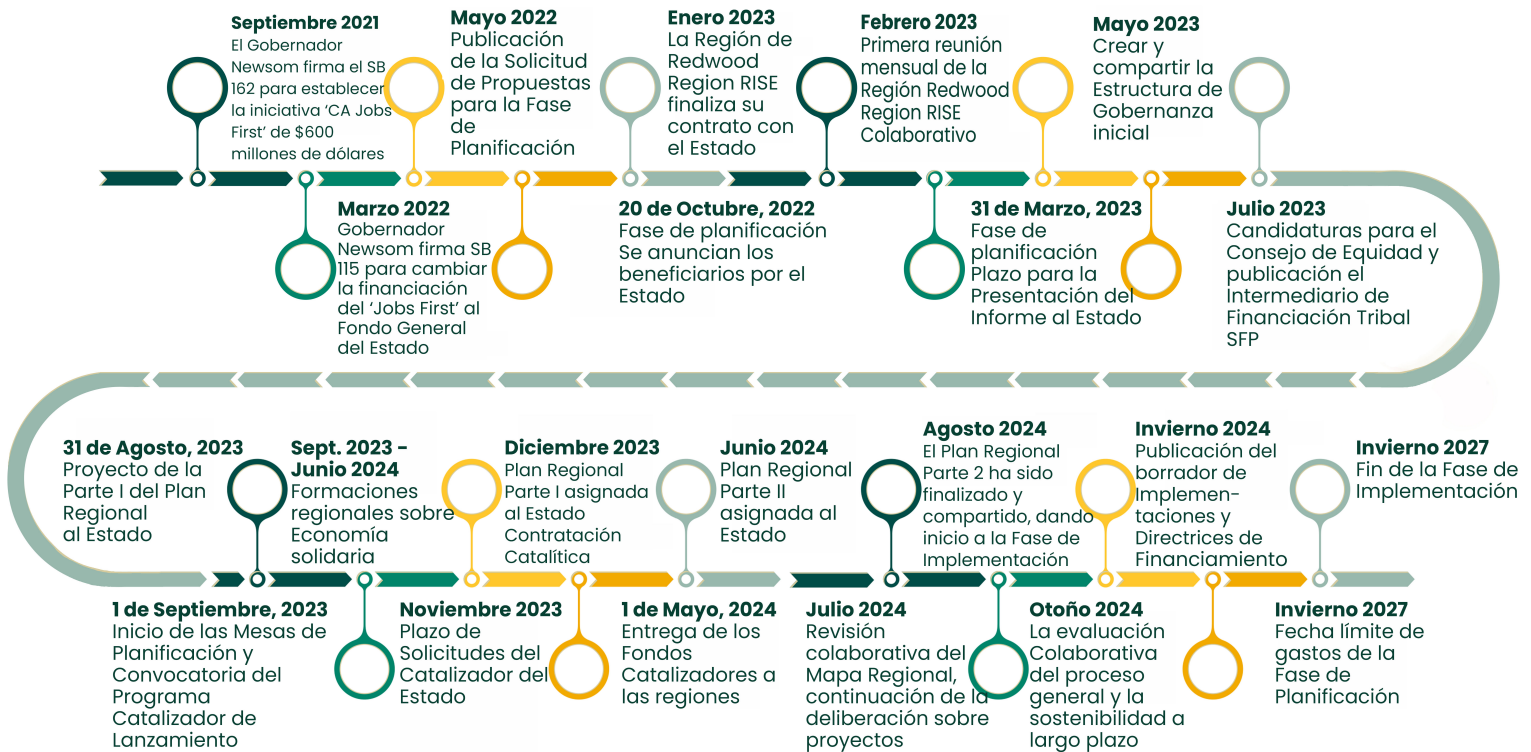
Con las aportaciones de las Mesas de Planificación Local y Tribal, las Mesas Sectoriales presentan colectivamente una lista de proyectos y estrategias propuestos a los miembros con derecho a voto. Se identifican entre tres y cinco proyectos para su financiación. La Región de Redwood RISE entrega la Hoja de Ruta Regional al Estado.

## Junio-agosto de 2024: Creación de una Gobernanza y Organización a Largo Plazo

Todos los órganos participan en una investigación apreciativa del proceso y la organización de la Colaboración, identifican los problemas de gobernanza que deben solucionarse, formalizan los estatutos y las normas de votación, el proceso para designar a los miembros, los resultados de nuestra región en materia de equidad e inclusión en los órganos de toma de decisiones y la justicia de los resultados obtenidos hasta la fecha.

## Cronograma de Redwood Region RISE

\*Por favor, tenga en cuenta: sujeto a cambios



# Nuestra Estructura de Gobernanza

La estructura de Gobernanza de la Región de Redwood RISE en la Fase de Planificación del CERF se ilustra en el siguiente diagrama:

## La Región de Redwood Rise Empleos Primero en CA

### Diagrama de Flujo de la Fase de Planificación



## Descripción de Organismos, Funciones y Responsabilidades

### 1. La Colaboración (antes Colaboración para la Transición por el Buen Camino, HRTC en inglés)

La Colaboración (antes HRTC) son grupos regionales de amplia base convocados por un intermediario calificado e imparcial para planificar la recuperación económica y un futuro económico sostenible y equitativo. El Estado exige que todos los Colaborativos:

- Tengan representación subregional en todos los órganos de toma de decisiones;
- Incluyan a las Comunidades Prioritarias\* en todos los órganos de toma de decisiones;
- Que los miembros de la Colaboración firmen Cartas de Acuerdo de Asociación;
- Tengan una representación equilibrada de todos los grupos asociados, de todas las subregiones donde puedan ser identificadas.

La Colaboración de La Región de Redwood RISE tiene como objetivo promover una prosperidad compartida en la que los trabajadores y las comunidades de los condados de Del Norte, Humboldt, Lake, Mendocino y los territorios tribales compartan por igual los beneficios de un futuro neutro en carbono.

La Colaboración es la comunidad a partir de la cual se reúnen los demás órganos: las Mesas de Planificación Tribal, Local y Sectorial; el Grupo de Miembros con Voto; y el Consejo de Equidad. Se puede pedir a la Colaboración que asesore sobre cuestiones y estrategias clave.

Cualquier organización o individuo que esté alineado con el proceso y los objetivos del Empleos Primeros de CA es bienvenido a unirse a nuestra Colaboración. Las Cartas de Acuerdo de Colaboración son necesarias y deben firmarse antes del 1 de septiembre de 2023. Habrá estipendios disponibles para asistir a las reuniones (\$100 dólares por reunión).

## **2. Mesa de Planificación Tribal**

La Mesa de Planificación Tribal reunirá a planificadores y personal de desarrollo económico de los territorios tribales de nuestra región reconocidos a nivel federal y no federal para explorar cuestiones específicas del desarrollo económico en territorio indígena e identificar oportunidades de colaboración cruzada y desarrollo de capacidades. La Mesa de Planificación Tribal expondrá las prioridades tribales, los proyectos propuestos, las iniciativas y las estrategias a las Mesas Sectoriales (más información a continuación). Se requerirán Cartas de Acuerdo de Asociación firmadas, y se dispondrá de estipendios (\$100 dólares por reunión).

## **3. Tablas de Planificación Local**

Las cuatro Mesas de Planificación Local son:

- Condado de Del Norte y Territorios Tribales
- Condado de Humboldt y Territorios Tribales
- Condado de Lake y Territorios Tribales
- Condado de Mendocino y Territorios Tribales

El objetivo de las Mesas de Planificación Local es traer a la superficie desde el nivel local las prioridades, los proyectos propuestos, las iniciativas y las estrategias a las Mesas de Planificación Sectorial. Se requerirán Cartas de Acuerdo de Asociación; se dispondrá de estipendios (\$100 dólares por reunión)

## **4. Mesas Sectoriales de Planificación**

Las cuatro Mesas Sectoriales de Planificación son:

- Salud aliada y cuidados
- Arte, Cultura y Turismo
- Energía renovable y resistente (eólica, solar, microrredes)
- Tierras de trabajo y economía azul

Las cuatro Mesas Sectoriales de Planificación son las principales responsables de plantear estrategias, identificar limitaciones y soluciones a los problemas, y promover proyectos para su ejecución. También desempeñan un papel en la creación de asociaciones y la identificación de oportunidades para potenciar su sector. Cada grupo incluye miembros que representan al gobierno, al desarrollo de la fuerza de trabajo y a los sindicatos, oficios para ayudar a orientar esos aspectos del desarrollo de estrategias.

Las Mesas Sectoriales de Planificación presentarán proyectos y estrategias que serán evaluados y votados por el Grupo de Miembros con Voto (más información a continuación) para su puesta en marcha. Al tratarse de un compromiso de tiempo más intensivo, se requerirán Cartas de Acuerdo de Asociación firmadas y se dispondrá de estipendios.

### **5. Grupo de miembros con derecho a voto**

Las decisiones clave las toman los aproximadamente 50 miembros con derecho a voto que componen el Grupo de Miembros con Derecho a Voto. El Grupo de Miembros con Voto está equilibrado regionalmente y representa a todas las Categorías Requeridas de Colaboradores\* y las voces de las Comunidades Prioritarias.

### **6. Consejo de Equidad**

Este Consejo de Equidad incluye hasta veinticuatro miembros de la comunidad que representan a las Comunidades Prioritarias\*. El Consejo guiará y supervisará el proceso de participación comunitaria de la Región de Redwood RISE, garantizará la representación en la toma de decisiones y ayudará a establecer y equilibrar los órganos cerrados del HRTC. Se requerirán Cartas de Acuerdo de Asociación firmadas y se dispondrá de estipendios (\$100 dólares por reunión).

### **7. Expertos Transversales**

Los expertos transversales informarán a la Colaboración en temas importantes y transversales como la educación, la vivienda, la banda ancha, el espíritu empresarial y el desarrollo de la mano de obra en nuestra región.

### **8. Asistencia Técnica**

Los contratistas de la Región de Redwood RISE proporcionarán facilitación, formación y asistencia técnica para apoyar el objetivo de la Colaboración de avanzar en los planes y estrategias de desarrollo económico para diversificar las economías locales y desarrollar industrias sostenibles que creen puestos de trabajo de alta calidad y ampliamente accesibles para todos los californianos.

## 9. Equipo Convocante

El Equipo Convocante está formado por Arcata Economic Development Corporation (AEDC por sus siglas en inglés), California Center for Rural Policy (CCRP por sus siglas en inglés) y North Coast Opportunities (NCO por sus siglas en inglés). El equipo coordina y proporciona apoyo administrativo y asistencia técnica en materia de datos, análisis y facilitación. El Equipo ayudará a facilitar los procesos de toma de decisiones de la Colaboración previos a la Fase de Implementación del Empleos Primeros en CA.

## \*Comunidades Prioritarias y Colaboradores Necesarios

### Comunidades Prioritarias

La Región de Redwood RISE se esfuerza por centrar las voces de los miembros de la comunidad que representan o abogan por las siguientes comunidades prioritarias y además busca sus aportaciones y participación:

- Defensores de las personas de color (por ejemplo, Black Lives Matter, Asian Americans Advancing Justice, New Hmong Rising Association, etc.).
- Comunidades de Personas de Color
- Inmigrantes con documentación (por ejemplo, visados de trabajo)
- Personas que viven en zonas extremadamente remotas, rurales de la Región de Redwood
- Coast
- Personas que estuvieron encarceladas en el pasado
- Personas con deficiencias auditivas
- Personas con discapacidad intelectual
- Personas con dificultades de aprendizaje
- Personas con discapacidades físicas
- Personas con discapacidad visual
- Personas sin acceso a banda ancha
- Personas sin documentación
- Lesbianas, gays, bisexuales, transexuales, queer, asexuales, intersexuales + (LGBTQAI+)
- Miembros de religiones y comunidades étnicas minoritarias
- Monolingües de habla hmong
- Monolingües hispanohablantes
- Nuevos ciudadanos
- Naciones tribales no reconocidas federalmente
- Personas mayores
- Ciudadanos tribales
- Gobiernos tribales
- Sindicatos
- Trabajadores
- Jóvenes

## Grupos de Colaboradores Obligatorios

Nuestros once Grupos de Socios Obligatorios fueron establecidos por el Estado y deben tener la misma voz en la toma de decisiones. Entre ellos se incluyen:

- Empresas/Organizaciones empresariales
- Organizaciones comunitarias
- Agencias de desarrollo económico
- Centros de educación, formación
- Justicia medioambiental
- Tribus reconocidas a nivel federal y no federal
- Gobierno
- Trabajo
- Filantropía
- Comunidades Prioritarias ("sin inversión")
- Socios para el desarrollo de la mano de obra

